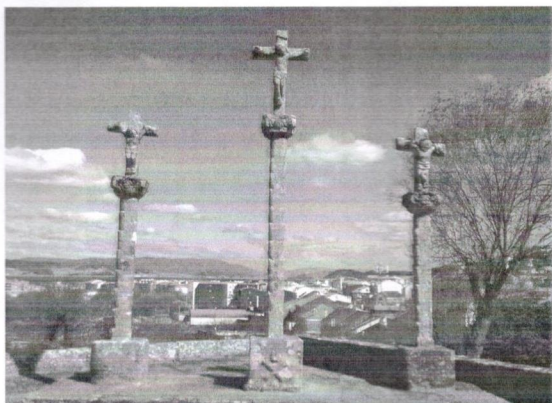


OS CALVARIOS



**No me mueve, mi Dios, para quererte
el cielo que me tienes prometido,
ni me mueve el infierno tan temido
para dejar por ello de ofenderte.
Tú me mueves, Señor, muéveme el verte
clavado en una cruz y escarnecido,
muéveme ver tu cuerpo tan herido,
muévenme tus afrentas y tu muerte.**
Anónimo

INTRODUCION

Por Manuel Aldao Portas

Os cruceiros son un dos signos de identidade da nosa terra galega, abundan e están espallados por todo o territorio, atopalos nas cidades, nas aldeas, no campo, nos lugares máis insólitos e recónditos. A paisaxe de Galicia non sería a mesma se faltasen, perdería emoción e misterio, porque ao pé de cada cruceiro hai unha motivación, unha lenda, unha historia, e, porque son froito da fe e do esoterismo que aniña na alma galega.

Non ocorre o mesmo cos calvarios, que como veremos son escasos. O título de "Terra de Calvarios" correspóndelle a Bretaña, esa rexión da costa francesa que ten tantos lazos de irmandade coa nosa, onde tamén abundan os cruceiros, mais os seus calvarios son monumentais. Situase o nacemento e desenvolvemento deste arte escultórico entre os séculos XV e XVII.

Aínda que o obxectivo deste artigo é asomarnos aos calvarios galegos, dado que a Bretaña foi o berce deste tipo de monumentos, estimamos de interese que, como introdución e para comparanza, describir lixeiramente o calvario bretón de Tronoëñ, que se ben non é o máis monumental dos que podemos atopar nesta terra irmá, si está catalogado como o máis antigo.

Este calvario está situado a carón do fermoso santuario de Notre Dame de Tronoëñ, preto da cidade de Saint-Jean-Trolimon, na fisterra bretona. Ten como base un cipo cuadrangular dividido en tres faixas por unhas cornixas, e sobre a segunda e terceira van asentadas as esculturas que escenifican algunhas das etapas da vida de Xesús que nos refiren os Evanxeos. No primeira faixa, esculpido por todo o contorno do cipo, encontramos as seguintes representacións: 1ª Anunciación, 2ª Visitación, 3ª Adoración dos Reis, 4ª Presentación de Xesús no templo, 5ª Bautismo de Cristo, 6ª Bautismo dun xudeu, 7ª Xesús ante os doutores, 8ª O Xuízo derradeiro, 9ª A derradeira cea, 10ª Lavatorio dos pés e 11ª Oración do horto das oliveiras. Na terceira seguindo a secuencia das escenas anteriores atopamos: 12ª Xesucristo atado a columna, 13ª As tres Marías, 14ª Xesús aldraxado polos soldados, 15ª Pilatos lavándose as mans, 16ª Cristo levado por dous verdugos, 17ª Portamento da cruz, 18ª Resurrección, 19ª Baixada de Xesús os Limbos, 20ª Noli me tangere. (Castelao: As cruces de pedra na Bretaña).



Noli me tangere: Con esta expresión recolle A Vulgata, no Capítulo 20, versículo 17 do Evanxeo de San Xoán, as primeiras palabras que Xesús resucitado lle dirixe a María Magdalena, traducidas ao castelán: "No me toques". Na escultura e na pintura represéntase esta escena coa Magdalena alargando a man cara a Xesús e el retirándose.

Na plataforma superior, coroando o monumento, están chantadas as tres cruces, a de Xesús latina e máis alta, e a de Dimas e Xestas un pouco máis pequenas e en tau. Sobre o capitel da cruz de Xesús hai



catro anxos que recollen o sangue en cálices, e na plataforma o pé das cruces temos na fronte a Virxe María, San Xoán e un monxe axeonllado na de Xestas, o mal ladrón; no reverso a Virxe da Piedade con Xesús morto no colo pegada a cruz central, a Verónica a esquerda e Santiago Apóstolo, con traxe de peregrino, na de Dimas.

Os ladróns aparecen espidos, pendurados das cruces amarrados con cordas polos brazos, Xesús presentase na forma tradicional, con pano púdico, cravado con tres cravos e o pé dereito sobre o esquerdo.

Na Bretaña catalogan como calvarios estes grandes monumentos nos que desenvolven a vida e a Paixón de Cristo escenificando o percorrido da Viacrucis ata o Gólgota, aínda que non estean coroados polas tres cruces. Como exemplo mostramos o Calvario de Guimiliau datado en 1581.

Existen moitos calvarios con menor ornamentación ca estes monumentais, incluso algúns, nun só mastro, teñen unha plataforma sobre a que sitúan as tres cruces pequenas coas correspondentes imaxes.

OS NOSOS CALVARIOS

Os calvarios galegos son mais sinxelos e escasos, non teñen esa escenografía dos bretóns. Si consideramos calvarios a representación plena do drama do Gólgota, e dicir, tres cruces coas tres vítimas: Xesús, Dimas e Xestas, en Galicia só hai tres que reúnen estas condicións: o Calvario de Beade, o do Castro Barbudo en Pontecaldelas e outro en Bueu. Hai logo numerosos conxuntos de tres cruces pero sen imaxes, en algúns casos, só a cruz central a ten. Na veciña parroquia Coiro dáse nos dous exemplos citados. Fronte a porta principal da igrexa temos tres cruces e só a central ten imaxe, na parte posterior lateralmente a ábsida, hai un conxunto de tres que carecen de elas. Esta representación das tres cruces, que a xente lle adoita chamar "calvarios", son frecuentes, porque, nos Viacrucis con percorrido exterior, a decimo segunda estación acostúmabase representar así. No Viacrucis que Fernando de la Rúa Freire, cura párroco de San Martiño de Bueu, mandara erguer o longo do camiño que vai dende a igrexa de Bueu ata o pazo de Santa Cruz, preto do portalón que dá acceso ao campio da capela polo lado sur, nun pequeno outeiro, había tres cruces, hai anos que desapareceron, pero aínda así, os veciños vellos, refírense ao sitio co topónimo de "o calvario". Hoxe da fe do feito da súa existencia, a inscrición que consta no pedestal do cruceiro que esta fronte citada capela, di: "Estas dieciseis cruces mandó hacer a su costa el comisario D Frndo de la Rúa que era bad d sta fra. Año d 1681". Como catorce representan as estacións do viacrucis, as outras dúas para completar as dezaseis, corresponden a ese grupo de tres.

[Continuará]

OS CALVARIOS

Por Manuel Aldao Portas

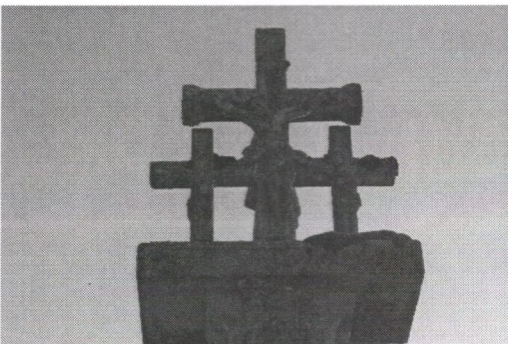


Outras representacións que tampouco vamos a considerar calvarios pola súa parcialidade, dado que representan un intre do Calvario, son os desncravos.

En Galicia tamén temos un "calvario" de tres cruces pequenas con imaxes, chantadas sobre unha plataforma montada en un só mastro, de fábrica parecida aos que citábamos da Bretaña. Dásenos este caso no Baixo Miño, concello do Rosal, parroquia de San Xoán de Tabagón, a beira da estrada que dende Tui nos leva a A Garda, nun miradoiro, do que se domina o estuario do río Miño. E, aínda que esta representación, polo seu tamaño e forma de expo-

sición, apartase un tanto do concepto do calvario completo, considero importante divulgar a súa existencia e expor as particularidades que presente.

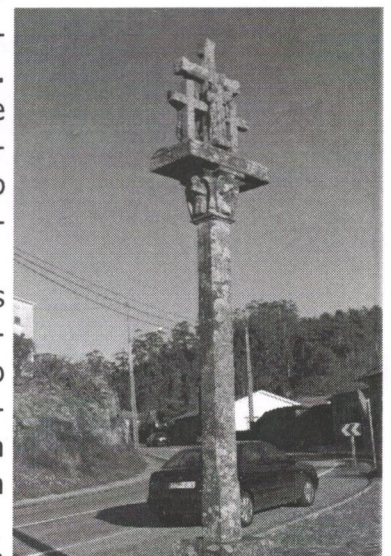
CALVARIO DE TABAGÓN



Este pequeno calvario non ten inscrición de data, pero estimase de mediados do sc. XX, (1950-1960). Chantouse para adobío do miradoiro que domina a desembocadura do río Miño. Consta dun baseamento de dous chanzos sobre o que se asenta un pedestal de forma cúbica, sen enfeites, coas arestas altas biseladas. O mastro é cuadrangular coas aresta mortas. Remata nun capitel cadrado que presenta un anxo alado en cada cara. O ábaco ten forma de cruz. Sobre el asentase unha plataforma rectangular cos laterais decorados con flores en releve. Enriba desta plataforma temos o grupo escultórico das tres cruces latinas coas correspondentes imaxes. A central, máis alta, é de formas cuadrangulares con arestas mortas, no fronte ten a Xesús crucificado pendurado dos brazos, a cabeza degolada sobre o ombreiro dereito e cos pes cruzados, o dereito sobre o esquerdo. Ten pano púdico. No reverso da cruz está a imaxe da Virxe María co Neno no colo do brazo esquerdo, na man dereita parece ter unha pomba. A cabeza está cuberta co manto, e o ricto da súa cara amosa amargura. Repousa sobre unha peaña cadrada sen labras.

As cruces laterais, máis pequenas, acubíllanse debaixo dos brazos da central, son latinas de sección cuadrangular. Os ladróns están cravados a cruz, e non atados, como ocorre no calvario de Tronoeën e nos galegos, ámbolos dous teñen a cabeza volta mirando Xesús, nos demais Calvarios Xestas mira para o lado contrario. O mastro, na cara frontal presenta a Verónica mostrando o pano. Toda a obra e de escasa labra.

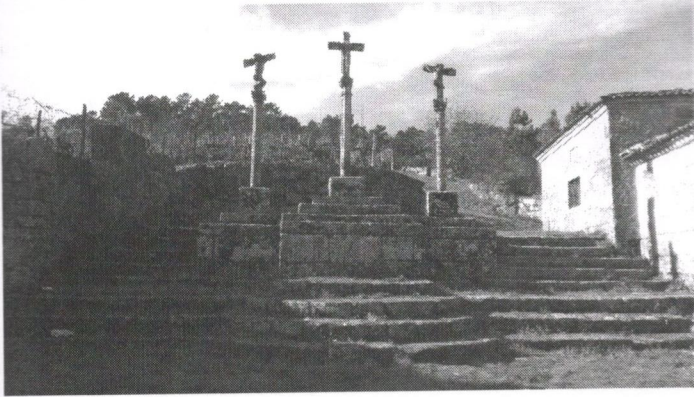
Este calvario malia non ser moi antigo non representa unha forma nova de expresar o Calvario, dado que na Bretaña, deste xeito, atópanse varios con certa antigüidade.



[Continuará]

OS CALVARIOS

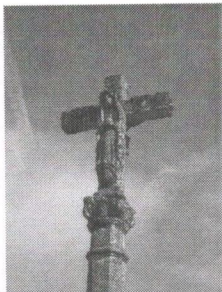
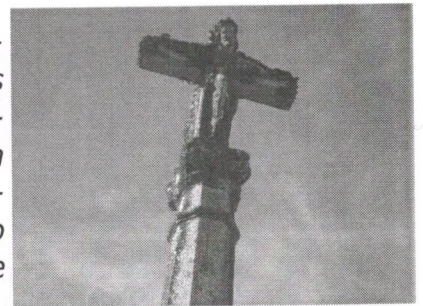
Por Manuel Aldao Portas

O CALVARIO DE BEADE

No concello de Beade (Ourense), fronte a igrexa de Santa María, na comarca vinícola do Ribeiro, elevado nun pequeno outeiro ao que se accede por varios tramos de escaleiras atopamos este monumento. Consta de unha gran base construída con perpiños sobre á que se asenta este conxunto escultórico.

Teñen pedestal cúbico coas arestas altas biseladas. Do pedestal central arranca un mastro octogonal, que a vinte e cinco centímetros do final presenta un colar torico. O capitel nace con un plinto circular tronco cónico, decorado con formas ovoideas, e sigue cadrado con follas nas esquinas e a face dun querubín en cada cara, o ábaco e igualmente cadrado, coas esquinas mortas e con volutas, os lados cóncavos.

A cruz é latina de formas cuadrangulares con arestas mortas, na fronte ten a Xesús cravado moi erguido, cos brazos paralelos os da cruz e o pé dereito sobre o esquerdo. A cabeza con coroa de espiños sobe por arriba dos brazos da cruz e está lixeiramente ladeada a dereita, con barba e bigote amosa un sorriso retranqueiro. Está cuberto con pano púdico. En conxunto, nunha boa labra, a figura presentase lanzal e estilizada.



No reverso está a Virxe Dolorosa coas mans recollidas en actitude orante, a cara mostra unha expresión doce e serena con un sorriso enigmático que lembra o da Gioconda. Ten manto e, por debaixo do hábito, asoma un zapato que se pousa nunha cabeza. O mesmo que a de Xesús é unha figura alta e esvelta.

Os cruceiros dos ladróns teñen os mastros cilíndricos con capiteis, que arrancan de forma circular para rematar con ábaco cadrado de lados cóncavos, son corintios con follas de acanto e volutas en cada esquina e unha flor no centro de cada cara.

As cruces, igual que o mastro, son de labra cilíndrica e en tau, ambos ladróns están atados a cruz con cordas en brazos e pernas. Teñen pano púdico. Como é tradición en todos os calvarios, Dimasponse coa cabeza mirando a Xesús, e Xestas mira ao lado contrario. Os liques, o musgo e outros lixos, non permiten apreciar nin distinguir ben os detalles das labras.



Este calvario non ten inscrición de data, pero a tradición sitúao no sc. XVIII. Noutros tempos formou parte dun viacrucis que comezaba na igrexa e do que aínda se conservan varias cruces. Unha delas, a que esta orientada á fronte da igrexa presenta un a cruz de Malta, emblema do Irmáns de Xerusalén.

Este conxunto monumental está formado polo calvario, as amplas escaleiras de acceso, a capela de san Roque mesmo a beira, os retos do viacrucis e, sobre todo, a igrexa renacentista que manifesta o esplendor e importancia da súa orixe como sede da Encomenda dos Irmáns de Xerusalén, e cuxos dominios a convertían en cabeza de

todas as institucións dos Hospitalarios en Galicia, dependendo só do Priorado de Castela.



Da igrexa cómpre destacar a alta torre barroca de tres tramos. No arranque, entre dúas pilastras, amosa un escudo coa cruz de Malta encerrada nun círculo formado con pequenas palmas, flanqueado por ramos, tamén de palmas de maior tamaño, sobre esta cruz unha coroa. No segundo tramo con ampla balconada están as campás, e o terceiro con balcón máis reducido, remata nun minarete con cúpula sobre a que se ergue unha cruz de ferro.



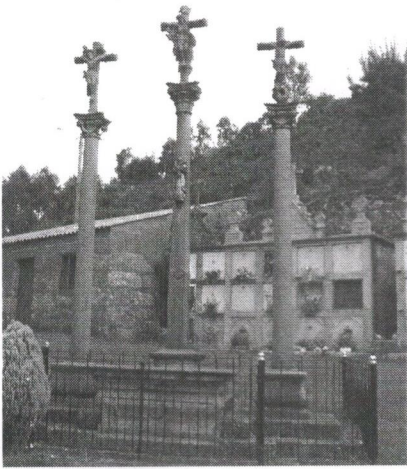
Aos dous lados da porta, atopamos dúas fornelas. A da dereita mostra a San Xoán de Deus cos brazos cruzados sobre o peito, sostendo e amosando unha pequena cruz coa a imaxe de Xesús na man esquerda; a peña está decorada con unha flor de lis. A da esquerda contén a imaxe da Virxe do Socorro, coroada con aura, e vestida co habito da orde, coa cruz de Malta na estola á altura do peito. Luce ademais cun colar de cadea do que colga un año; na man esquerda leva un cántaro como símbolo da axuda que presta os necesitados. Sobre porta hai unha terceira figura que sostén un lenzo ou pergamiño. No pincho da fachada preséntase un labrado escudo cunha ampla coroa circular baleirada interiormente.



A influencia dos San Xoanistas na comarca, e sobre todo en Beade, houbo de ser grande, e así o constata o feito de que no escudo de concello, campe unha branca cruz de Malta sobre fondo vermello. Estas figuras escultóricas e estes templos son, ademais, verdadeiros documentos nos que podemos ler as pegadas doutros tempo, revivir o paso doutros seres.

[Continuará]





pousado unha peaña, está San Xosé sostendo no brazo esquerdo o Neno no colo, que ten nas mans a bola orbital. Na man dereita, San Xosé, ten a vara florida dos lirios. Na parte posterior encontramos a San Xoán Bautista cuberto cunha pel que a xeito de túnica, por atrás, cáelle ata o chan, nos brazos sostén un año.

Os mastros dos cruceiros dos ladróns son cilíndricos lisos e o mesmo que o central, van reducindo o grosor ao subir.

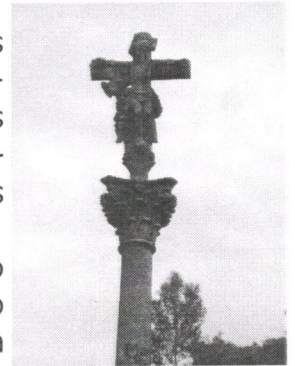
O capitel corintio do cruceiro principal, ofrece unha fermosa e fina labra, que se inicia con un colar torado, seguido dunha sección troncocónica, formada con dobres follas de acanto que abrazan as volutas sobre as que descansa un ábaco cadrado coas esquinas romas e as caras cóncavas. Nas catro

caras do capitel a altura do ábaco, ten a cabeza dun querubín.

Os capiteis dos ladróns, son máis sinxelos, pero primorosamente labrados. Un ábaco idéntico o da cruz de Xesús, apoiado nunha coroa con catro volutas, unidas cada dúas por unha grilanda que penden en arco, con unha flor de oito petalos no centro da curvatura.

A cruz central é latina cos madeiros cilíndricos. No fronte, ten a Xesús crucificado cos brazos paralelos os da cruz, as mans abertas amosando os cravos, a cabeza con coroa de espiños, ladeada a dereita, e as pernas lixeiramente dobradas co pé dereito sobre o esquerdo. Ten pano púdico. É unha figura ben proporcionada que presenta detalles anatómicos. Cartela de INRI.

No reverso da cruz está a Virxe do Rosario coroada, e, con un longo manto, na man dereita empuña un rosario, no brazo esquerdo ten no colo ó Neno que abraza un cruz. A peaña de Virxe esta decorada coa cara dun anxo.



As cruces dos ladróns son latinas de sección cilíndrica de tronco espiñoso. Tanto Dimas como Xestas pende da cruz atados con cordas polos brazos que están paralelos cos da cruz e Dimas ten unha perna atada e o outro pé cravado e, como bo ladrón, ten a cabeza volta mirando o ceo e ao Redentor, que está máis alto. Sobre os brazos da cruz aparecen dous anxos que o agarran como querendo levalo ao Paraíso prometido. Xestas na súa teima mira para o chan e ao lado contrario de Xesús. Aos pés ten un ser do Averno, a xeito de dragón, que lle enlea as pernas co rabo.

Na parte frontal sobre a plataforma do baseamento, hai un altar, mesa ou pousadoiro, que dos tres xeitos se pode interpretar, que

harmoniza cos pedestais nas molduras, rebaixes e formas sinuosas. Todo o conxunto esta protexido por unha rexa de ferro.

Este calvario é, sen lugar a dubidas, o máis elaborado dos tres que temos en Galicia. Destaca pola calidade da pedra e pola finura da labra, ademais a composición é moi rica: as figuras ben proporcionadas, soltas e separadas da cruz por importantes baleirados, presentan nos espidos un respectable estudo anatómico e cun expresión no ricto das faces moi expresivo. As partes ornamentais de molduras, volutas, flores e follas, están moi ben definidas e perfiladas. O mestre Manuel González Perdiz deixou nesta obra constancia perenne da súa mestría.



[Continuará]

OS CALVARIOS

Por Manuel Aldao Portas

CALVARIO DE BUEU

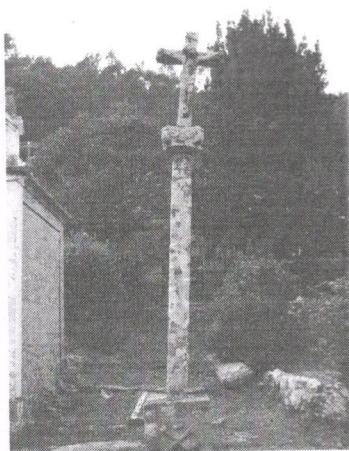


Dos tres calvarios galegos o de Bueu é o único que non está no asentamento orixinal, houbo de percorrer un pequeno *viacrucis* ata chegar ao actual no adro da igrexa parroquial.

Se imos na procura da orixe deste monumento, temos que retroceder catrocentos trinta anos, e encontrarnos coa vella capela dos Santos Reis, de cuxo eirado era un dos adobíos, e volvemos a atoparnos con D. Fernando de la Rúa y Freire, abade de San Martiño de

Bueu, que xuntamente coa capela mandou erguer este calvario; e, se coa capela temos a orixinalidade de ter a única de España a esta advocación, co calvario regálanos o privilexio de posuír o primeiro existente en Galicia.

Co derrubamento da capela e a espoliación das súas figuras ornamentais, as do calvario comezaron un particular *viacrucis*. O cruceiro central pasou a presidir o cemiterio municipal, inaugurado en 1867. Aos ladróns, quizais non os consideraron merecentes de tal distinción, e en segunda estación, foron arribados na horta dunha determinada casa da praia de Bueu, onde estiveron esquecidos ata principios do s.XX. Nos anos vinte, D. José María Massó entra en negociacións cos posuidores destas labras, co fin de mercarllas, para erguer un calvario no xardín da residencia da familia en Bueu. As negociacións de compra prosperaron e os ladróns foron rescatados. O cruceiro central que faltaba, por estar o orixinal, como quedou dito, no cemiterio, encargoullo a un canteiro de Santa María de Xeve. Seguidamente reproduciron o calvario no novo emprazamento, como podemos ver nas fotografías.



O 26 novembro de 1983, o Concello de Bueu celebra un pleno extraordinario para acordar a clausura definitiva do cemiterio vello, que deixara de recibir enterramentos dende xaneiro de 1964. En ese pleno, o concelleiro José Ramón Domínguez Sobral, (Pin Cabanillas), pide atención para: "un crucero muy entrañable del que el propio Castela habla en su obra *"As cruces de pedra na Galiza"*, esta inclinado con peligro de caer", e reclama que pola Corporación se tomen medidas para evitar o derrubamento. As medidas tomáronse, pero, ben " *...o espírito demoledor que acabó con las obras públicas de D. Fernando...*", como dicía D. Angel Rama Lestón, cura párroco de Bueu, ben a mala sorte ou ambas á vez, o caso é que, ao pretender endereitalo, esnaquizaron o mastro en cinco cachos.

Para arranxar os danos producidos, levouse ao taller de Agustín Sanmartín Cerviño e unha vez restaurado, xa non volve ao cemiterio; aproveitase a conxuntura, e coló-

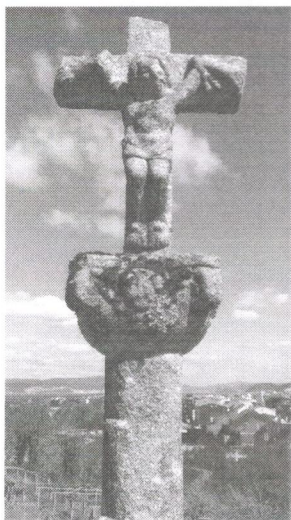
case no emprazamento actual. Previamente preparárase unha plataforma que, a primeira vista, podía parecer excesivamente alongada para un só cruceiro, maila que a intención era que nun futuro, puidese acoller tamén os cruceiros dos ladróns.

Na década dos anos noventa, cando lle chegaron as sombras a empresa MASSÓ, a familia de D. José María, antes de que os terreos do xardín, onde estaba chantado o calvario, pasaran a mans dos acre-



tos diferenciais entre o mastro e a cruz.

As cruces son cuadrangulares do xeito latino, a central lixeiramente máis grande, presenta a Xesús crucificado con tres cravos moi marcados, pé dereito sobre o esquerdo, e a cabeza deitada no ombreiro dereito, non ten coroa de espiños e amosa unha expresión doce cos ollos pechados. Dimas e Xestas están cos brazos atados a cruz con cordas e un cravo en cada pé.



dores, decidiron doar os cruceiros cos dous ladróns a igrexa de San Martiño de Bueu. Era párroco, naquelas datas (18-1-2000), D. Ramón Beiro Feroso que agradecido acepta a doazón e autoriza o asentamento no adro da igrexa. Por enfermar D. Ramón, non se puido formalizar na notaría, acto que se realizou o dous de maio do

Dimas, o bo ladrón, mira para Xesús, Xestas mira o laco contrario.

Este calvario e o máis sinxelo dos tres que temos en Galicia, pero tal vez nesa sinxeleza radica o seu encanto, non hai adobíos nin outras figuras que distraian a atención do drama do Gólgota; quizás o escultor sentía ao xeito de León Felipe cando escribía. :



dous mil dous, sendo párroco D. José Costas Iglesias.

De novo recórrese á mestría do taller dos Sanmartíns para desmontalos, e seguidamente erguelos no adro da igrexa sobre a plataforma dun chanzo que os agardaba dende 1986. Os pedestais son cúbicos, lisos, soamente o da cruz de Xesús ten no fronte unha caveira cuns osos cruzados, non se atopa neles ningunha intención decorativa, a razón de estar e arquitectónica para equilibrio dos cruceiros.

Os mastros son cuadrangulares de tronco espiñoso, o de Xesús máis alto que os outros dous. Os capiteis son tronco cónicos, con volutas pouco definidas nas esquinas, o de Xesús e Dimas, como decoración teñen face dun anxo en cada cara, o de Xestas ten uns demos sacando a lingua, non hai neles os alardes de arte que atopamos nos capiteis corintios, son simples elemen-

Hazme una cruz sencilla, carpintero sencilla,
Sin añadidos ni ornamentos
que se vean desnudos
los maderos [...]
que no haya un solo adorno
que distraiga este gesto.

.....

O día 19 de xaneiro do ano 2000 espertamos contemplando un monumento que retomaba a importancia de ser un referente para Bueu, e Dimas e Xestas, despois de máis de un século de afastamento, vólvense a atopar con Xesús, para seguir a conversa.